



# Crise de la Faible Absorption de L'assurance Maladie : Quels Sont les Facteurs Responsables?

**Dr. Olusegun Omisakin, Wasiu Adekunle,  
Dr. Oluwaseyi Vincent, Wilson Erumebor,  
Shakirudeen Taiwo, Dr. Faith Iyoha,  
Sodik Olofin, et Ore Oluwaserantimi.**

Mai 2024 /HCD-PBf-TT-011

## Principaux éléments

- Les initiatives visant à améliorer l'accès aux services financiers et leur utilisation pourraient faciliter l'adhésion à l'assurance maladie.
- Un nombre important de membres de l'élite éduquée devrait trouver un emploi décent, ce qui favoriserait l'adhésion à l'assurance maladie souscrite auprès de l'employeur et à l'achat d'une assurance maladie.
- L'amélioration des obstacles à l'accès à la santé - en subventionnant le coût des soins de santé et en protégeant les personnes vulnérables (y compris les personnes handicapées) - pourrait stimuler l'adhésion à l'assurance maladie.
- L'adhésion à l'assurance maladie tout au long de la vie devrait dépendre de la création d'incitations, telles que l'élargissement de la couverture de l'assurance maladie pour y inclure les traitements coûteux.

## Quel est le problème ?

La couverture de l'assurance maladie au Nigeria a toujours été faible, moins de 5 % des 200 millions d'habitants du pays étant couverts par une assurance maladie privée ou publique. Cette situation n'est pas sans précédent puisque le financement des soins de santé par l'assurance maladie représente environ 1,9 % du total des dépenses de santé actuelles, ce qui est loin des parts moyennes de 26 % et 18 % dans les pays à revenu élevé et à revenu intermédiaire de la tranche supérieure, respectivement. En 2021, la loi sur l'Autorité nationale d'assurance maladie (NHIA) a été introduite, rendant l'assurance maladie obligatoire pour tous les citoyens et les résidents légaux nigériens. Toutefois, le recours à la seule contrainte pour augmenter l'adhésion à l'assurance maladie pourrait ne pas garantir les résultats escomptés.

## Pourquoi l'enjeu est-il important ?

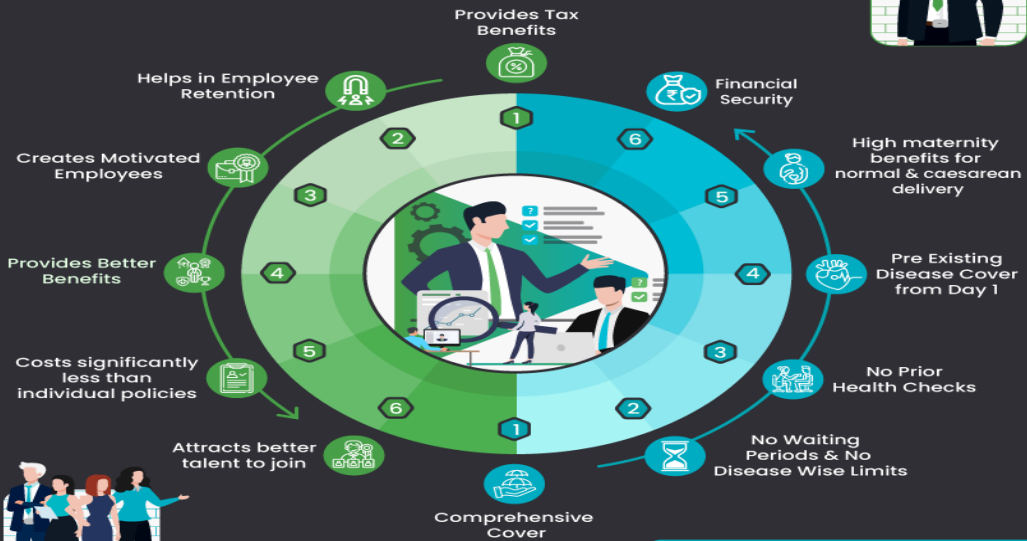
De nombreux Nigériens ont dû compter sur les paiements de santé de leur poche, qui représentent 75 % des dépenses de santé au Nigeria, pour financer la prestation de soins de santé. Cette forte dépendance à l'égard des dépenses de santé a limité l'accès à des soins de qualité, accru les risques de pauvreté et suscité des inquiétudes quant à la capacité du Nigeria à atteindre la cible 3.8 des objectifs de développement durable (ODD), à savoir parvenir à une couverture sanitaire universelle d'ici à 2030. En conséquence, le Nigeria s'est classé 170e sur 194 pays dans l'indice de couverture universelle des services de santé de l'Organisation mondiale de la santé en 2019. À cette fin, le Nigeria ne peut pas se permettre de ne pas atteindre les objectifs d'inclusion sociale et de santé des ODD d'ici 2030.

Tiré de: <https://securenow.in/insuropedia/importance-of-group-health-insurance/>

## Why do I need Group Health Insurance?

Group Health Insurance Policy is offered by employers to their employees. This Policy is not only advantageous for employers but for employees also

### Advantages for Employers



### Advantages for Employees

**SecureNow**

+91 9696683999

Support@securenow.in

www.securenow.in

https://securenow.app

Terms and conditions apply. For more details on risk factors, terms and conditions please read sales brochure carefully before concluding a sale. Insurance is the subject matter of solicitation. SecureNow Insurance Broker Private Limited, Plot No. 68, Sector-18 Gurgaon, Haryana-120001. www.securenow.in

IRDAI Regn. No. 425

Ref No. SN/IG-GHI/001

## Que doivent faire les décideurs politiques ?

**Tout d'abord, l'existence d'opportunités d'emploi favorise l'adhésion à l'assurance maladie privée et publique au Nigeria.** La création d'emplois est nécessaire à l'adhésion à l'assurance maladie, car elle permet aux employés de compter sur des plans d'assurance maladie achetés par eux-mêmes ou indirectement par l'intermédiaire de leur employeur. Par ailleurs, le taux de chômage de 33,3 %, qui n'a jamais été aussi élevé au Nigeria, reste une préoccupation majeure. Le gouvernement doit donc créer un environnement favorable au développement du secteur privé afin d'ouvrir de nouvelles perspectives d'emploi.

**Deuxièmement, le niveau d'éducation ne favorise pas l'adhésion à l'assurance maladie au Nigeria.** Cela peut être attribué aux conditions défavorables du marché du travail, où le secteur informel fournit des emplois vulnérables, représentant environ 80 % de l'emploi

total. D'où la nécessité de proposer aux Nigériens instruits des emplois décents garantissant une protection sociale adéquate. Il est également nécessaire d'intégrer les participants du secteur informel en utilisant les influenceurs sociaux pour sensibiliser leur public - qui est en grande partie composé d'acteurs du secteur informel - et par l'intermédiaire des associations professionnelles qui mandatent leurs membres pour qu'ils s'inscrivent à l'assurance maladie par le biais de l'approche « Pay-As-You-Earn » (comme dans le cas de l'Égypte). L'extension de la couverture de l'assurance maladie aux membres de la famille et l'instauration d'une confiance dans le système de santé public pourraient favoriser l'adhésion.

**Troisièmement, l'inclusion financière - en termes de possession et d'utilisation de comptes bancaires** - favorise l'adhésion à l'assurance maladie au Nigeria. Les utilisateurs réguliers de services financiers bénéficient d'un paiement transparent des primes d'assurance maladie par l'intermédiaire des banques, soit à partir de leurs comptes d'épargne, soit à partir de leurs découverts. Par conséquent, toute stratégie visant à accroître l'adhésion à l'assurance maladie devrait également intégrer des initiatives visant à renforcer l'inclusion financière.

**Quatrièmement, la vieillesse n'oblige pas à souscrire une assurance maladie au Nigéria.** Cela peut s'expliquer par le fait que la sécurité sociale sous la forme d'une assurance maladie n'est pas une priorité à vie comme une pension contributive. Le gouvernement doit donc trouver un moyen d'encourager l'adhésion à l'assurance maladie plutôt que de recourir à la contrainte. L'une des solutions consiste à intégrer les maladies coûteuses, telles que les maladies chroniques, dans la couverture de l'assurance maladie. C'est le cas des Pays-Bas, où l'assurance maladie privée couvre les soins de santé des malades chroniques. En outre, les réformes de santé du pays garantissent aux résidents une prime d'assurance maladie socialement acceptable, qui ne varie pas en fonction de l'âge, de l'état de santé et de la situation sociale.

**Cinquièmement, les problèmes que rencontrent les demandeurs potentiels de soins pour accéder aux services de santé peuvent décourager l'adhésion à l'assurance maladie au Nigeria.** Alors que les zones rurales souffrent d'un manque d'infrastructures et de personnel de santé, les centres urbains sont confrontés à une pression énorme sur les installations de santé disponibles et le personnel hospitalier en raison de l'exode rural.

**Enfin, en raison de contraintes financières, les groupes à faibles revenus pourraient avoir moins de chances de s'inscrire à l'assurance maladie que les groupes à revenus moyens et élevés.** À cette fin, l'assouplissement des obstacles à l'accès à la santé en subventionnant le coût des soins de santé et en protégeant les pauvres et les personnes vulnérables (y compris les personnes handicapées) contribuerait grandement à stimuler l'adhésion à l'assurance maladie au Nigéria. En outre, le gouvernement devrait se concentrer davantage sur l'application correcte de la loi de 2021 sur l'Autorité nationale d'assurance maladie (NHIA). La NHIA devrait mettre en œuvre des directives opérationnelles claires et nettes qui couvrent les trois dimensions de la réalisation de la couverture sanitaire universelle, selon l'OMS : qui est couvert ? Quels sont les services couverts ? Quelle proportion des coûts

est couverte par le régime d'assurance ? Par ailleurs, une approche multidimensionnelle devrait être déployée pour financer le régime d'assurance maladie sociale, y compris le financement par l'impôt, les primes individuelles (en exemptant les pauvres et les groupes vulnérables) et la recherche d'un financement à long terme par le biais du marché mondial des fonds durables, avec des investissements d'une valeur de plus de 2 000 milliards de dollars US à l'heure actuelle.



## Mission

Renforcer les capacités des chercheurs locaux pour qu'ils soient en mesure de mener des recherches indépendantes et rigoureuses sur les problèmes auxquels est confrontée la gestion des économies d'Afrique subsaharienne. Cette mission repose sur deux prémisses fondamentales.

Le développement est plus susceptible de se produire quand il y a une gestion saine et soutenue de l'économie.

Une telle gestion est plus susceptible de se réaliser lorsqu'il existe une équipe active d'économistes experts

basés sur place pour mener des recherches pertinentes pour les politiques.

Intégrer la rigueur et les données probantes dans l'élaboration des politiques économiques en Afrique

- Améliorer la qualité.
- Assurer la durabilité.
- Accroître l'influence.

[aercafrica.org/fr](http://aercafrica.org/fr)

### Pour en savoir plus :



[www.facebook.com/aercafrica](http://www.facebook.com/aercafrica)



[www.instagram.com/aercafrica\\_official/](http://www.instagram.com/aercafrica_official/)



[twitter.com/aercafrica](https://twitter.com/aercafrica)



[www.linkedin.com/school/aercafrica/](http://www.linkedin.com/school/aercafrica/)

### Contactez-nous :

**Consortium pour la Recherche Économique en Afrique**

**African Economic Research Consortium**

**Consortium pour la Recherche Économique en Afrique**

**Middle East Bank Towers,**

**3rd Floor, Jakaya Kikwete Road**

**Nairobi 00200, Kenya**

**Tel: +254 (0) 20 273 4150**

**[communications@aercafrica.org](mailto:communications@aercafrica.org)**