



DOCUMENT DE POLITIQUE GÉNÉRAL.

# Alimentation Scolaire Ciblée Pour Une Meilleure Inscription Scolaire

Mme. Violet Nyabaro, M. Michael Ogolla

Mai 2024/ HCD-PBf-TT-008

## Messages Clés

- Une mise en œuvre efficace des programmes d'alimentation scolaire contribue à l'augmentation du taux d'inscription.
- Les programmes d'alimentation scolaire améliorent l'inscription à l'école s'ils sont ciblés sur les ménages pauvres, vivant dans les ASAL et les établissements urbains informels.

## Contexte politique

L'accès à l'éducation est une priorité pour le gouvernement kenyan, comme en témoignent l'augmentation des allocations budgétaires au secteur, la gratuité de l'enseignement primaire et la mise en place d'une journée gratuite d'enseignement secondaire depuis 2003 et 2008 respectivement. Ces décisions politiques ont permis d'améliorer divers indicateurs du secteur de l'éducation, notamment les taux de scolarisation et d'abandon scolaire, une meilleure rétention et de meilleurs taux de transition entre les différents niveaux de l'éducation de base. Le résultat de ces efforts est une augmentation de 57 % des inscriptions à l'école primaire entre 2003 et 2020 et de 79 % des inscriptions à l'école secondaire entre 2007 et 2020.

Le gouvernement kenyan investit des milliards de shillings dans le programme d'alimentation scolaire afin d'encourager la scolarisation, la fréquentation et l'achèvement des études, et de réduire les disparités régionales et sociales en matière d'éducation. Le programme d'alimentation scolaire a débuté en 1979 avec un programme gouvernemental de distribution de lait dans les écoles, communément appelé « Nyayo Milk ». Par la suite, divers programmes d'alimentation scolaire ont été mis en œuvre par le gouvernement national et les gouvernements des comtés, en collaboration avec le Programme alimentaire mondial (PAM) et d'autres organisations non gouvernementales (ONG).



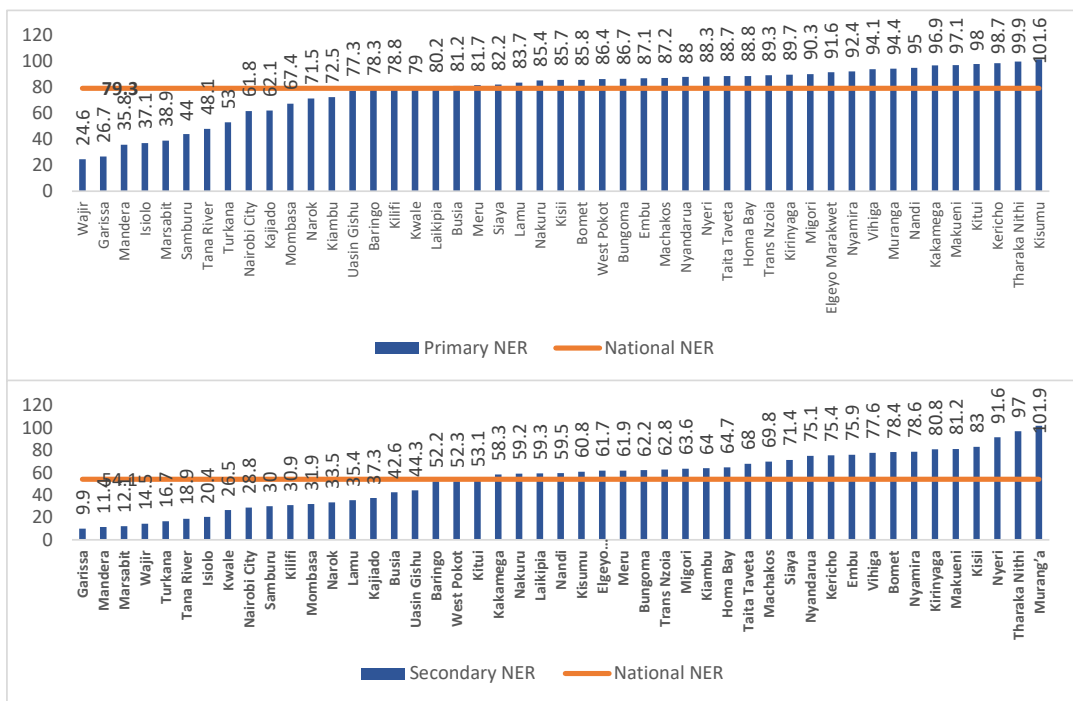
Source : PAM

## Quel est le problème ?

L'insécurité alimentaire a une incidence directe et indirecte sur la scolarisation. Or, l'éducation est le fondement du développement du capital humain, qui ne peut être atteint de manière optimale si la scolarisation est régulièrement interrompue. L'élimination de la faim et la mise en place d'une éducation de qualité sont essentielles à la réalisation des objectifs de développement durable (ODD) 2 et 4 respectivement.

En 2018, le taux national d'inscription dans l'enseignement pré primaire était de 77,2 %, ce qui indique que 23 % des apprenants n'étaient pas inscrits dans des centres d'enseignement pré primaire. L'accès à l'enseignement pré primaire reste relativement faible dans les zones arides et semi-arides, le taux net d'inscription (TNI) n'étant que de 18 % dans le comté de Mandera. En 2020, le taux net de scolarisation (TNS) dans le primaire était de 79,3, ce qui indique qu'environ 20 % des enfants en âge de fréquenter l'école primaire n'ont pas accès à l'éducation. Par rapport aux taux nationaux, le taux de scolarisation dans les comtés de l'ASAL était inférieur de 8 points de pourcentage et s'élevait à 71,8 %. Au niveau de l'école secondaire, le TNS était de 54,1 %, ce qui signifie qu'environ 46 % des enfants âgés de 14 à 17 ans n'avaient pas accès à l'enseignement secondaire en 2020 (figure 1). Les inégalités sont également évidentes dans l'enseignement secondaire, pour lequel le TNS global est relativement faible, mais plus faible pour les ASAL. Aux deux niveaux de l'éducation de base, les comtés de l'ASAL tels que Mandera, Garissa, Mandera, Wajir, Marsabit, Turkana, Isiolo et Tana River affichent des taux inférieurs aux taux nationaux. Cela s'explique par le coût élevé de l'éducation et les coûts indirects tels que le coût d'opportunité de la scolarisation.

**Figure 1 : Taux net d'inscription (TNI) dans l'enseignement primaire et secondaire dans les comtés, 2020**



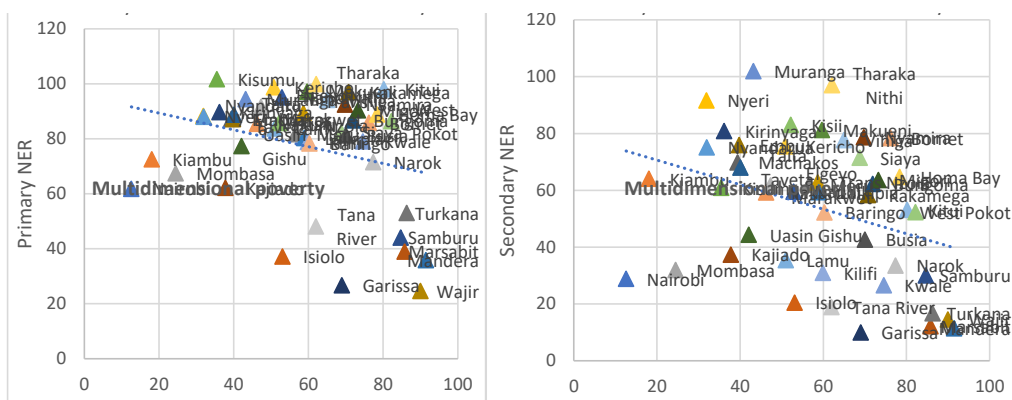
Source des données : Livret statistique sur l'éducation de base, 2020

L'augmentation du taux d'inscription et du niveau d'éducation nécessite des efforts concertés et délibérés, en particulier dans les régions touchées par l'insécurité alimentaire. Actuellement, 32 % de la population du Kenya est confrontée à des niveaux élevés d'insécurité alimentaire aiguë, la majorité d'entre eux se trouvant dans les comtés de l'ASAL. Cette situation a perturbé la fréquentation, la participation et la rétention scolaires. Les programmes d'alimentation scolaire peuvent être utilisés pour inciter les familles à envoyer leurs enfants à l'école, renforçant ainsi le développement du capital humain. Toutefois, s'ils ne sont pas bien mis en œuvre ou ciblés, les programmes d'alimentation scolaire risquent de ne pas atteindre les objectifs politiques souhaités. Les retards de décaissement des fonds destinés aux programmes d'alimentation scolaire entraînent des perturbations du programme et, par conséquent, des résultats politiques indésirables.

## Pourquoi les programmes d'alimentation scolaire sont-ils importants ?

Les programmes d'alimentation scolaire à tous les niveaux de l'éducation de base présentent d'immenses avantages en termes de développement du capital humain, notamment en incitant les enfants souffrant de faim chronique, issus de ménages à faibles revenus et de régions marginalisées, à s'inscrire à l'école et à suivre les cours. Les programmes d'alimentation scolaire ne confèrent pas seulement des avantages éducatifs, mais réduisent la faim et favorisent l'équité. Les programmes d'alimentation scolaire diffèrent en termes de ciblage, certains s'adressant à l'ensemble de la population tandis que d'autres sont mis en œuvre dans les populations souffrant de malnutrition sévère et de faim chronique. Compte tenu des budgets limités, la mise en œuvre des programmes alimentaires ciblés sur les populations visées aboutit à des résultats politiques souhaitables. D'une part, le ciblage repose sur des emplacements géographiques et d'autre part, des indicateurs de pauvreté sont utilisés. Il est important que la mise en œuvre du programme d'alimentation scolaire s'appuie sur les disparités régionales en matière de scolarisation et de taux de pauvreté. Par coïncidence, les comtés ayant les taux de scolarisation les plus bas présentent une pauvreté chronique et une marginalisation historique dans l'accès aux ressources éducatives (figure 2).

**Figure 2 : Corrélation entre le TNI et la pauvreté multidimensionnelle dans les comtés, 2020**



Source des données : KNBS, 2020 (Rapports global sur la pauvreté) ; Livret statistique sur l'éducation de base, 2020.

La mise en œuvre des programmes d'alimentation scolaire repose sur l'utilisation holistique et efficace des ressources financières, y compris le décaissement dans les délais impartis. Les retards de décaissement entravent involontairement la mise en œuvre harmonieuse

des programmes d'alimentation scolaire tout en décourageant la fourniture de biens par les communautés locales. En outre, le versement de fonds aux écoles ne tient pas compte des coûts logistiques et des autres coûts de mise en œuvre. Les coûts et les flux de trésorerie sont donc des éléments importants à prendre en compte lors de la mise en œuvre de programmes d'alimentation scolaire durables. Pour atténuer le risque de financement insuffisant des programmes de nutrition scolaire, les chefs d'établissement et les parents pallient le manque de ressources existantes et la contribution des parents ((Stratégie de nutrition et de repas scolaires pour le Kenya, 2016).<sup>1</sup>

En conclusion, la mise en œuvre efficace et durable des programmes d'alimentation scolaire ne peut se faire que si le gouvernement veille à ce que les allocations soient proportionnelles aux besoins, qu'elles augmentent d'année en année pour suivre les prix du marché et que le nombre d'élèves augmente. En outre, les programmes d'alimentation scolaire doivent être ciblés sur les ménages pauvres et leur efficacité doit être améliorée par un décaissement rapide et opportun des fonds afin de garantir une mise en œuvre continue et durable.

## Références

- Essuman, A., & Bosumtwi-Sam, C. (2013). School feeding and educational access in rural Ghana: Is poor targeting and delivery limiting impact? *International Journal of Educational Development*, 33(3), 253-262.
- Drake, L. J., Lazrak, N., Fernandes, M., Chu, K., Singh, S., Ryckembusch, D., ... & Burbano, C. (2020). Establishing global school feeding program targets: how many poor children globally should be prioritized, and what would be the cost of implementation? *Frontiers in public health*, 8, 530176.

## Remerciements

Ce projet a été réalisé avec le soutien financier et technique du Consortium pour la recherche économique en Afrique (CREA) dans le cadre du projet de développement du capital humain en Afrique, avec un financement du BMGF. Les auteurs remercient également la directrice exécutive de KIPPRA, le Dr. Eldah Onsomu pour leur soutien et leurs conseils, ainsi que Mme Melap Sitati pour son évaluation par les pairs tout au long du processus. Nous remercions tout particulièrement les encadreurs du CREA, le professeur Lant Pritchett et le professeur Germano Mwabu, pour leurs précieux commentaires et suggestions.

---

1 [https://extranet.who.int/nutrition/gina/sites/default/filesstore/KEN\\_school%20nutrition%20and%20meals%20strategy%20for%20Kenya.pdf](https://extranet.who.int/nutrition/gina/sites/default/filesstore/KEN_school%20nutrition%20and%20meals%20strategy%20for%20Kenya.pdf)



## Mission

Renforcer les capacités des chercheurs locaux pour qu'ils soient en mesure de mener des recherches indépendantes et rigoureuses sur les problèmes auxquels est confrontée la gestion des économies d'Afrique subsaharienne. Cette mission repose sur deux prémisses fondamentales.

Le développement est plus susceptible de se produire quand il y a une gestion saine et soutenue de l'économie.

Une telle gestion est plus susceptible de se réaliser lorsqu'il existe une équipe active d'économistes experts

basés sur place pour mener des recherches pertinentes pour les politiques.

Intégrer la rigueur et les données probantes dans l'élaboration des politiques économiques en Afrique

- Améliorer la qualité.
- Assurer la durabilité.
- Accroître l'influence.

[aercafrica.org/fr](http://aercafrica.org/fr)

### Pour en savoir plus :



[www.facebook.com/aercafrica](http://www.facebook.com/aercafrica)



[www.instagram.com/aercafrica\\_official/](http://www.instagram.com/aercafrica_official/)



[twitter.com/aercafrica](https://twitter.com/aercafrica)



[www.linkedin.com/school/aercafrica/](http://www.linkedin.com/school/aercafrica/)

### Contactez-nous :

**Consortium pour la Recherche Économique en Afrique**

**African Economic Research Consortium**

**Consortium pour la Recherche Économique en Afrique**

**Middle East Bank Towers,**

**3rd Floor, Jakaya Kikwete Road**

**Nairobi 00200, Kenya**

**Tel: +254 (0) 20 273 4150**

**[communications@aercafrica.org](mailto:communications@aercafrica.org)**